



**COPIA DELLA DELIBERAZIONE**  
**DEL**  
**CONSIGLIO COMUNALE**

**DELIBERAZIONE N. 37 del 25-06-2009**

Oggetto:

**INTEGRAZIONE SOCIETARIA TRA ASSM SPA DI TOLENTINO E ASSEM SPA DI SAN SEVERINO MARCHE. PROPOSTA DEFINITIVA.**

L'anno **Duemilanove** il giorno **Venticinque** del mese di **Giugno** alle ore **17:00**, nella Sala delle adunanze si è riunito il Consiglio Comunale, con avvisi spediti nei modi e termini di legge, in prima convocazione.

Presidenza: **PRINCIPI GIANNI** nella sua qualità di Presidente del Consiglio.

Segretario verbalizzante: il Segretario Generale **Avv. MARCHEGIANI SILVANO**

All'inizio della trattazione dell'argomento in oggetto, in seduta pubblica risultano presenti ed assenti i consiglieri:

RUFFINI LUCIANO	
PRINCIPI GIANNI	
CESINI LUCA	
CIMARELLI ANNA	
COMI FRANCESCO	
DE RENZIS LORENZO	
DOMIZI CARLA	
FEDELI GIUSEPPE	ASSENTE
FOGLIA GIUSEPPE	ASSENTE
FORCONI MICHELA	
LEONI LOREDANA	
LUCIANI SANDRO	
MASSI GENTILONI SILVERI FRANCESCO	
PASCUCCI DONATELLA	
PEZZANESI GIUSEPPE	
PRUGNI BRUNO	
PUPO ALESSIA	ASSENTE
ROMAGNOLI MARCO	
RUITI SPURIO VALERIA	ASSENTE
TIBERI BALDINO	
VECERRICA FABIO	

ASSEGNATI 21

IN CARICA 21

PRESENTI 17

Scrutatori nominati dal Presidente sono i consiglieri:

TIBERI BALDINO  
PASCUCCI DONATELLA  
CIMARELLI ANNA



Nel corso della trattazione del presente argomento risultano presenti inoltre gli Assessori Ruggeri, Gagliesi e Bontempi.

## IL CONSIGLIO COMUNALE

### Premesso che:

Come già indicato in precedenti atti assunti dal Consiglio comunale Assm Spa e Assem Spa hanno predisposto il progetto esecutivo per l'aggregazione, con l'obiettivo di *"addivenire, entro il 01/01/2010, alla gestione dei suddetti servizi attraverso un unico soggetto giuridico. Tale soggetto sarà partecipato dagli attuali soci dell'ASSEM spa di San Severino Marche e dell'ASSM spa di Tolentino"*;

Con la deliberazione n. 19 del 16 aprile 2009 il Consiglio comunale, preso atto di quanto contenuto nello studio di fattibilità per la fusione societaria tra due aziende a capitale pubblico di proprietà dei Comuni di Tolentino ed altri e di San Severino Marche, espresse *"parere favorevole sulla strategia finalizzata all'aggregazione dei servizi a rete di energia elettrica, gas, ciclo idrico, tra ASSM SpA di Tolentino e ASSEM SpA di San Severino sulla base del progetto esecutivo adottato dalle Giunte dei rispettivi Comuni"*;

Contestualmente, diede mandato al Sindaco, quale componente dell'assemblea dei soci di Assm Spa, di definire gli atti utili e occorrenti a raggiungere l'integrazione societaria sopra detta; di sottoporre ad una commissione, composta anche da tre consiglieri comunali di cui uno di minoranza, l'elaborazione di una proposta di statuto e patti parasociali al fine di disciplinare la costituenda società e di impegnare l'Assm Spa a portare in Consiglio Comunale la proposta definitiva di integrazione societaria ai fini della sua formale definizione;

Per realizzare tale fine, occorre procedere ad una complessa operazione che prevede una prima fase di scissione delle due società; una seconda di conferimento rispettivo di gestione di servizi o proprietà delle reti alle nuove aziende che verranno costituite ed una terza di incorporazione;

Assm Spa ha perciò predisposto la proposta definitiva di integrazione societaria tra le due aziende, secondo il progetto conservato in atti;

Il progetto medesimo prevede, in sintesi, che scopo della ristrutturazione è quello di pervenire entro il 01/01/2010 alla gestione dei servizi attraverso un unico soggetto giuridico. Tale soggetto sarà partecipato dagli attuali soci della A.S.S.E.M. S.p.A. di San Severino Marche e della A.S.S.M. S.p.A. di Tolentino. Al fine di continuare a beneficiare della perequazione specifica aziendale nel settore dell'energia elettrica di cui già beneficia la A.S.S.E.M. S.p.A. di San Severino Marche ed ottenere una perequazione di importo analogo anche per il territorio di Tolentino, oggi escluso da tale beneficio, il ramo aziendale della A.S.S.M. S.p.A. di Tolentino relativo a tali servizi confluirà nell'attuale A.S.S.E.M.



S.p.A. di San Severino Marche. Inoltre, alla luce delle volontà espresse, in termini di indirizzo, dai rispettivi Consigli comunali, al termine dell'operazione nell'attuale A.S.S.E.M. S.p.A. dovranno:

- rimanere

- la distribuzione del gas metano e la gestione dei servizi commerciali relativi alla vendita svolti per conto di Prometeo spa nel Comune di San Severino Marche;
- la distribuzione e vendita dell'acqua potabile ed il servizio di depurazione nel Comune di San Severino Marche;
- la distribuzione dell'energia elettrica nel Comune di San Severino Marche;

- confluire

- la distribuzione del gas metano e la gestione dei servizi commerciali relativi alla vendita svolti per conto di Prometeo spa nel Comune di Tolentino, nonché la gestione degli impianti di riscaldamento degli edifici comunali di Tolentino;
- la distribuzione e vendita dell'acqua potabile, il servizio di depurazione ed il servizio di fognatura nei Comuni di Tolentino, Belforte del Chienti, Caldarola, Cessapalombo e Serrapetrona;
- la distribuzione dell'energia elettrica nel Comune di Tolentino.

L'A.S.S.M. S.p.A. di Tolentino e la nuova società nata dalla scissione di A.S.S.E.M. S.p.A., interamente partecipata dal Comune di San Severino, manterranno la proprietà delle reti e degli impianti di distribuzione di gas, acqua ed energia elettrica e tutti gli asset immobiliari, finanziari ed aziendali non ricompresi nel progetto.

Dal punto di vista tecnico, l'operazione si articola su tre fasi.

- **Prima fase:** consiste nella scissione parziale proporzionale
  1. dell'A.S.S.E.M. S.p.A. di San Severino con costituzione di ASSEM 2 Spa, proprietaria delle reti e immobili;
  2. dell'A.S.S.M. S.p.A. di Tolentino con separazione delle gestioni dei servizi di gas, idrico ed energia elettrica da tutti gli altri asset in ASSM Gestione Reti SpA.
- **Seconda fase:** consiste nel conferimento delle attività di gestione detenute dalla società beneficiaria ASSM Gestione Reti SpA, risultante dalla scissione dell'A.S.S.M. S.p.A. di Tolentino, in ASSEM SpA di San Severino Marche a sua volta rimanente dalla scissione di cui alla fase 1.
- **Terza fase :** l'A.S.S.E.M. S.p.A. incorpora, mediante fusione inversa, la società beneficiaria di Tolentino cioè ASSM Gestione Reti SpA. L'assemblea dei soci della società così risultante dalla fusione sarà costituita dai soli Comuni di Tolentino e San Severino Marche.

La scissione della A.S.S.M. S.p.A. di Tolentino è una scissione parziale proporzionale con beneficiaria di nuova costituzione. In seguito all'operazione verrà separata dalla A.S.S.M. S.p.A. la parte di attività relativa alla gestione dei servizi gas, idrico ed energia.

Le attività e le passività che fanno parte del ramo d'azienda relativo alla gestione di tali servizi costituiranno il patrimonio della ASSM Gestione Reti SpA beneficiaria di nuova costituzione.

A seguito dell'operazione i servizi gas, idrico ed energia verranno gestiti dalla ASSM Gestione Reti SpA beneficiaria di nuova costituzione la quale, essendo la scissione proporzionale, avrà quali soci tutti i soci della A.S.S.M. S.p.A. scissa nelle stesse proporzioni.



Per effetto della scissione e del trasferimento degli elementi patrimoniali attivi e passivi il patrimonio netto della A.S.S.M. S.p.A. scissa diminuirà di complessivi € 1.145.097,62. Tale diminuzione sarà imputata completamente alle riserve disponibili.

La ASSM Gestione Reti SpA beneficiaria di nuova costituzione avrà un patrimonio formato dagli elementi patrimoniali attivi e passivi derivanti dalla scissione.

Il patrimonio netto ammorterà complessivamente ad € 1.145.097,62. La sede legale della ASSM Gestione Reti SpA beneficiaria sarà in Tolentino, Corso Garibaldi 78.

ASSM Gestione Reti SpA beneficiaria di nuova costituzione avrà un proprio statuto (il cui schema è conservato in atti);

Il progetto contiene anche una proposta sulla previsione dell'assetto della *governance* del costituendo nuovo soggetto e sui costi che andrebbero sostenuti per completare l'intera operazione;

Il progetto, così come presentato, appare del tutto congruo alla volontà espressa a suo tempo dall'Amministrazione e dal Consiglio comunale, oltre che adeguato – anzi indispensabile – per far sì che il nuovo soggetto giuridico che si andrà a formare possa competere autorevolmente con altri soggetti specializzati sui mercati dei servizi, a vantaggio sia della qualità dei medesimi che dei costi per i cittadini;

Si ribadisce che: “la globalizzazione dei mercati – anche di quelli dei servizi fondamentali che Assm e Assem attualmente gestiscono – ormai impone alle società che intendono continuare a gestirli con particolare radicamento e attenzione al territorio, di costituire soggetti abbastanza grandi da potersi misurare con *competitors* anche di livello multinazionale, pur riuscendo a garantire la stessa attenzione al territorio ed al cittadino – anziché solo al cliente – che è stata tradizionalmente propria delle antiche aziende municipalizzate”;

L'aggregazione tra le due società interessate costituisce quindi un giusto connubio tra le due esigenze e, anche in considerazione di quanto previsto dalla normativa attuale sulla gestione delle reti e sull'erogazione dei servizi pubblici di rilevanza economica contenuta nell'art. 113 del Tuel (solo di recente ulteriormente modificato con l'art. 23-bis della legge n. 133 del 2008), può garantire anche la gestione pubblica di servizi che sono fondamentali in generale per tutta la popolazione ed in particolare per coloro che dovessero avere difficoltà di tipo sociale, economico o culturale;

#### **Premesso inoltre che:**

In conseguenza della liberalizzazione del mercato dell'energia elettrica e comunque nell'ambito dell'operazione relativa alla fusione tra le sue società, è previsto che venga conferito a Prometeo Spa di Ancona – che già oggi gestisce per le due aziende il servizio di vendita del gas metano – il ramo d'azienda relativo alla vendita di energia elettrica ai clienti cosiddetti “di maggior tutela”, cioè a quei clienti (domestici o piccole imprese alimentate a bassa tensione) che, nel caso in cui non passino al mercato libero o rimangano senza fornitore (ad esempio, per fallimento del venditore), sono automaticamente serviti a condizioni stabilite dall'Autorità per l'Energia Elettrica e il Gas e sono quindi tutelati rispetto alla variabilità del libero mercato ed alla difficoltà di valutare la convenienza o meno delle offerte provenienti dai vari venditori;

L'Autorità, prevedendo anche la provvisorietà della funzione di *maggior tutela* e la non convenienza ad esercitarla da parte dei distributori per mancanza di margini operativi e per l'assunzione dei rischi della crescente morosità dell'utenza, ha consentito che questi trasferiscano tale funzione ad altra società costituita o designata dalla stessa impresa distributrice. Nel caso di Assm Spa la società a cui essa intende rivolgersi è Prometeo SpA, già attualmente da essa partecipata per il ramo di vendita gas e abilitata alla vendita dell'energia elettrica sul libero mercato;

L'operazione di conferimento del ramo vendita dell'energia elettrica "della maggior tutela" a Prometeo comporterà, secondo gli intendimenti delle parti, il riconoscimento ad Assm Spa di un importo "una tantum" per ogni utenza trasferita nonché la stipulazione di un contratto di servizio di durata almeno quinquennale con Prometeo per lo svolgimento, per suo conto, di tutti i rapporti commerciali con l'utenza locale (sportello utenti, fatturazione ecc.) che costituirebbe una condizione di importante valenza per gli attuali utenti Assm in quanto manterrebbe per loro tutte le prerogative del "rapporto umano" con il venditore, altrimenti legato all'anonimato e agli inconvenienti dei call-center dei venditori nazionali;

Inoltre per le utenze resteranno le garanzie della "maggior tutela", ma nel contempo si avrà l'opportunità di fruire delle offerte che Prometeo proporrà per il passaggio sul libero mercato con tariffe "dual fuel" (gas + energia elettrica) più convenienti di quelle attuali. Nel caso in cui invece gli utenti intendessero passare al mercato libero, Prometeo potrà incrementare il proprio fatturato ed avere una maggior tenuta ed espansione della penetrazione sul mercato marchigiano, con possibile incremento degli utili di cui anche l'ASSM beneficerà per la sua quota di partecipazione in Prometeo;

Il conferimento avverrà secondo fasi predefinite che porteranno le due aziende a sottoscrivere un aumento del capitale sociale di Prometeo Spa entro il prossimo settembre, per un valore economico complessivo che per Assm Spa è di 285.309,00 euro e per Assem Spa è di 193.180,00 euro;

Tutto ciò premesso:

Udito il dibattito svoltosi sull'argomento che viene riportato in separato documento depositato in atti;

Visto il parere favorevole in ordine alla regolarità tecnica dell'atto, espresso dal responsabile della P.O. Segreteria-Demografici, dott. Pier Carlo Guglielmi;

Con votazione resa in forma palese che da' il seguente esito accertato e proclamato dal Presidente con l'assistenza degli scrutatori:

Consiglieri presenti	n. 17 (essendo entrata Ruiti ed uscito Romagnoli)
Consiglieri votanti	n. 12
Voti favorevoli	n. 12
Astenuti	n. 5 (Massi, De Renzis, Ruiti, Pezzanesi, Cimarelli)

## DELIBERA

- 1) Di considerare la premessa parte integrante e sostanziale del presente atto.
- 2) Di esprimere parere favorevole sulla proposta definitiva di integrazione societaria ai fini della gestione dei servizi a rete di energia elettrica, gas, ciclo idrico, tra Assm Spa di Tolentino e Assem Spa di San Severino Marche.
- 3) Di dare mandato al Sindaco, quale componente dell'assemblea dei soci di Assm Spa, di approvare gli atti utili e occorrenti a raggiungere l'integrazione societaria sopra detta, fermo restando che gli statuti della nuova società (*newco*) e della società patrimoniale che nasceranno alla fine del processo di aggregazione, verranno sottoposti all'esame del Consiglio comunale.
- 4) Di esprimere parere favorevole sul conferimento del ramo di vendita dell'energia elettrica "di maggior tutela" a Prometeo, dando atto che essa comporterà il riconoscimento ad Assm Spa di un importo "una tantum" per ogni utenza trasferita nonché la stipulazione di un contratto di servizio di durata almeno quinquennale con Prometeo per lo svolgimento, per suo conto, di tutti i rapporti commerciali con l'utenza locale (sportello utenti, fatturazione ecc.) al fine di salvaguardare il livello qualitativo attuale di fornitura del servizio.
- 5) Di dichiarare con separata votazione, con n. 12 voti favorevoli e 5 Astenuti (Massi, De Renzis, Ruiti, Pezzanesi e Cimarelli), il presente atto immediatamente eseguibile, ai sensi dell'art. 134 del D.Lgs. n. 267/2000.

Si da' atto che nel corso della trattazione dell'argomento e' entrato Foglia e che il medesimo e' comunque uscito prima della votazione.

# **AGGREGAZIONE ASSM – ASSEM**

*Documento strategico di sintesi*

**Giugno 2009**

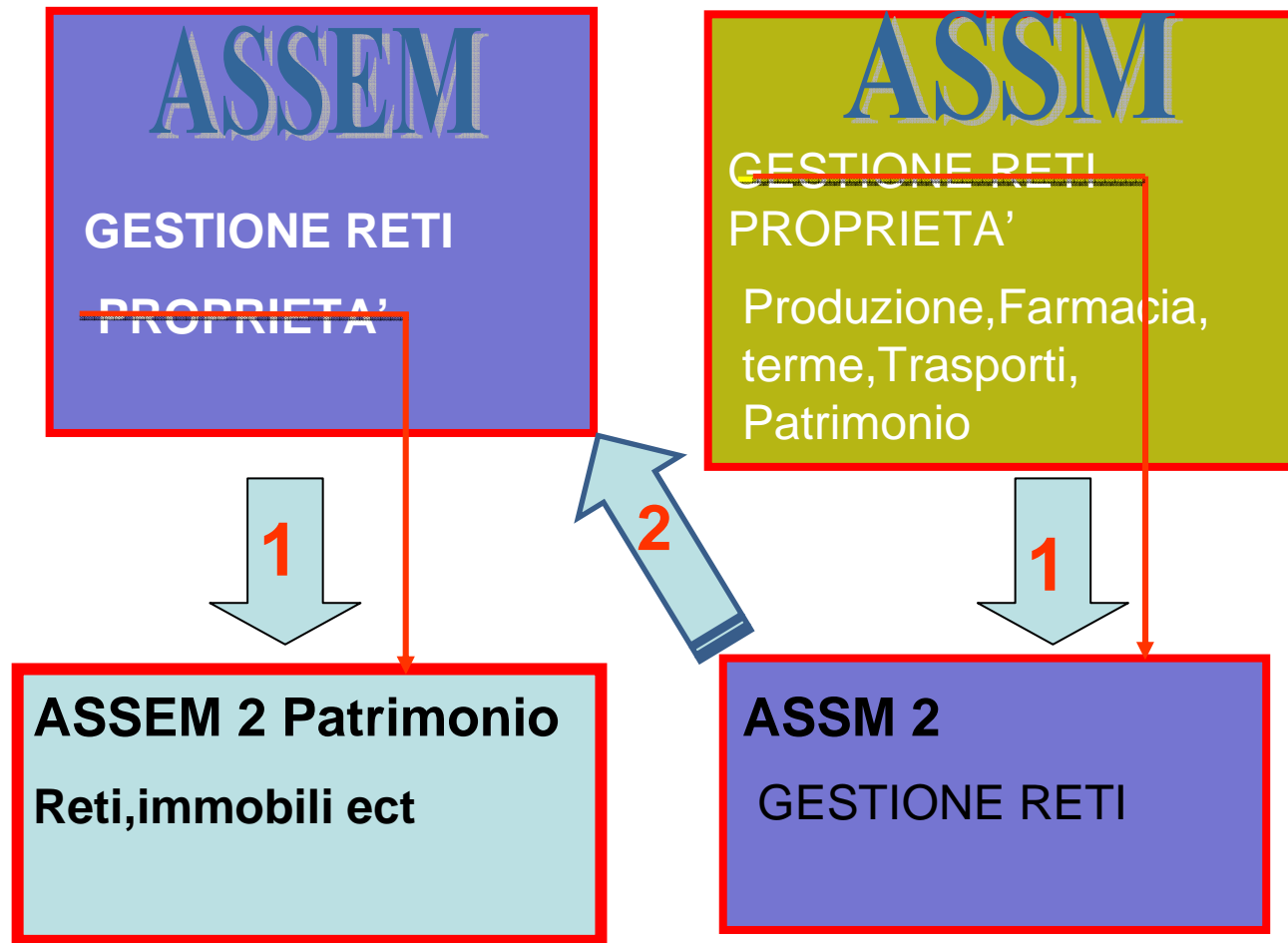
# Minacce e Criticità

- Possibili ridefinizione da parte dell'Authority delle normative di business;
- Acquisizione da parte di altri competitors;
- Difficoltà a sostenere il business a causa della continua erosione dei margini e con struttura dei costi incomprimibile;
- Rischi in aumento di sanzioni da parte dell'Authority;
- Complessità dei differenti business che richiede un oneroso controllo di gestione;

# Benefici attesi

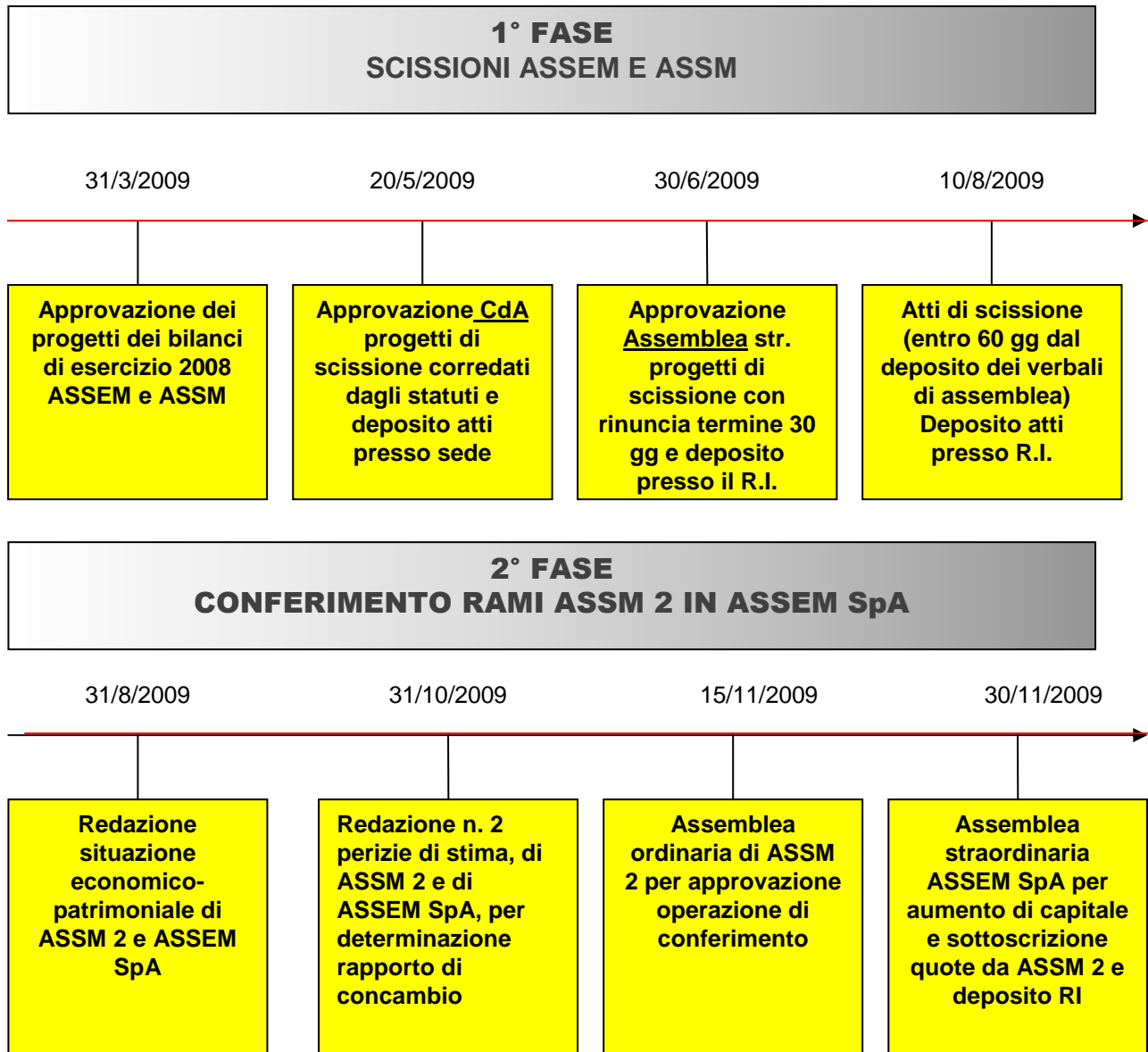
- Migliore capacità di rispondere alle esigenze normative delle Authority;
- Complementarietà delle competenze operative e del know-how tecnico con impatti positivi nei costi (progettazione reti, esecuzione lavori diretta o in appalto, finanza e controllo, affari legali, etc.);
- Possibilità di offrire servizi ai Comuni limitrofi;
- Maggior peso all'interno di possibili raggruppamenti con altre aziende di settore;
- Mantenere buoni standard qualitativi del servizio reso ai clienti;
- Maggior efficienza nei processi di acquisto e gestione del personale;

# LE FASI CRONOLOGICHE



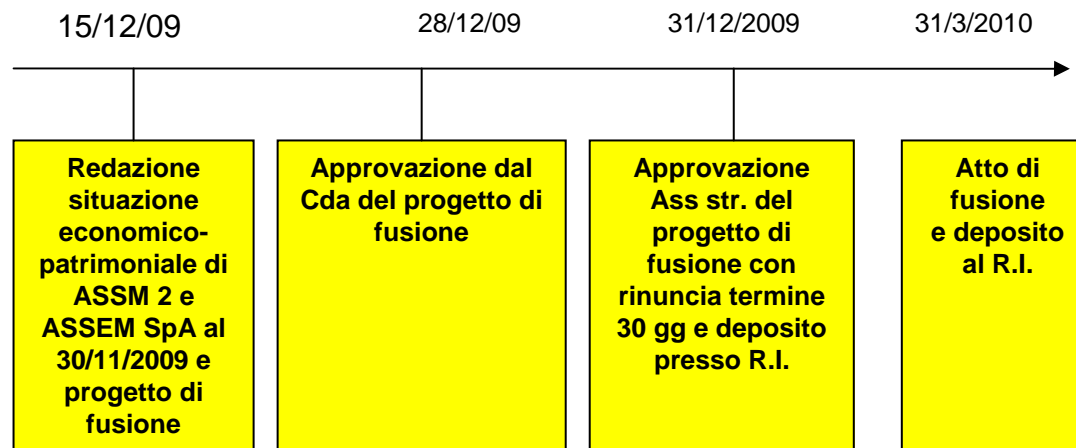
**1) Scissione rami 2) Fusione per incorporazione di ASSM 2 con ASSEM**

# Il cronoprogramma



# Cronoprogramma fase 3°

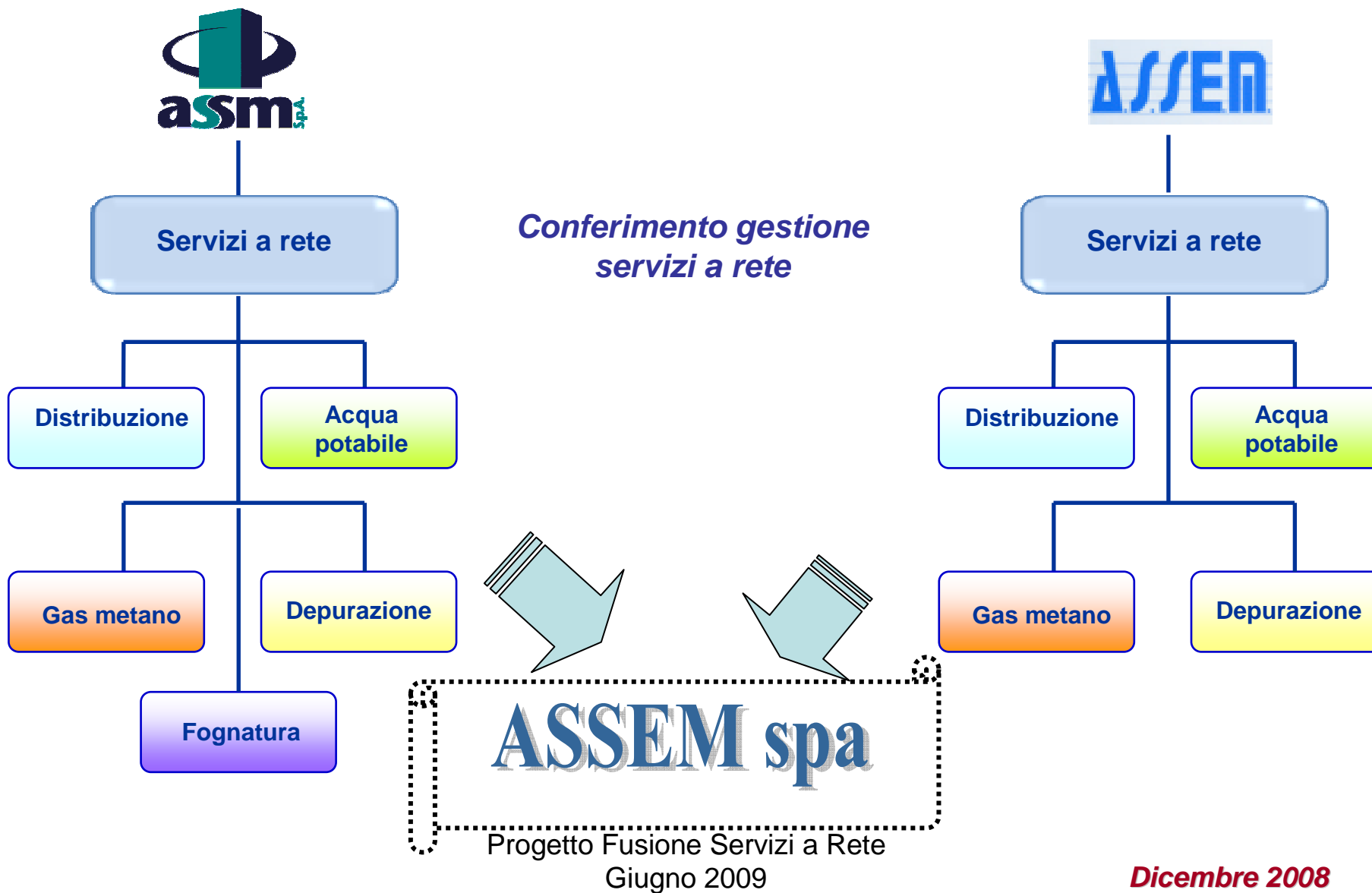
**3° FASE**  
**FUSIONE PER INCORPORAZIONE DI ASSM 2 IN ASSEM SpA**



Processo di integrazione feliziani  
2009

## 2. Servizi a rete

# Joint Venture “Servizi a rete”



**Dicembre 2008**

## 6. Allegati Assm Spa

## 6.2 Conto economico 2008

<b>Conto Economico</b>	<b>TOTALE</b>	<b>%</b>	<b>Totale Servizi a rete</b>	<b>%</b>	<b>Assm patrimoniale</b>	<b>%</b>	<b>Totale Servizi altri servizi</b>	<b>%</b>
Ricavi di vendita	18.420.898	82,22%	6.795.069	80,34%			11.625.829	83,37%
Cap./Ricavi per lavori interni	1.576.067	7,03%	1.414.964	16,73%	0		161.103	1,16%
Altri Ricavi	2.304.962	10,29%	146.379	1,73%	0		2.158.583	15,48%
Ricavi da terzi (Prometeo)	135.222	0,60%	135.222	1,60%			0	0,00%
Perequazione generale	(33.800)	-0,15%	(33.800)	-0,40%	0		0	0,00%
<b>VALORE DELLA PRODUZIONE</b>	<b>22.403.349</b>	<b>100,00%</b>	<b>8.457.834</b>	<b>100,00%</b>	<b>-</b>		<b>13.945.515</b>	<b>100,00%</b>
Consumi materie prime	6.462.617	28,85%	1.467.702	17,35%			4.994.915	35,82%
Materiale di consumo e manutenzione	1.988.787	8,88%	767.816	9,08%			1.220.971	8,76%
Materiali di consumo comuni	50.968	0,23%					50.968	0,37%
<b>MARGINE DI CONTRIBUZIONE</b>	<b>13.900.977</b>	<b>62,05%</b>	<b>6.222.316</b>	<b>73,57%</b>	<b>0</b>		<b>7.678.661</b>	<b>55,06%</b>
Spese per servizi specifici	3.944.726	17,61%	1.767.058	20,89%	0		2.177.668	15,62%
Spese per il personale specifico	4.054.711	18,10%	932.409	11,02%	0		3.122.302	22,39%
Canoni e locazioni specifici	558.423	2,49%	82.431	0,97%			475.992	3,41%
Oneri diversi di gestione specifici	457.451	2,04%	164.532	1,95%	33.929		258.990	1,86%
<b>Totale costi specifici</b>	<b>9.015.311</b>	<b>40,24%</b>	<b>2.946.430</b>	<b>34,84%</b>	<b>33.929</b>		<b>6.034.952</b>	<b>43,28%</b>
Costo netto personale struttura comune	1.214.697	5,42%	777.766	9,20%	0		436.931	3,13%
Addebito personale turnista da altri servizi			224.688	2,66%			(224.688)	-1,61%
Addebito personale struttura da altri servizi			28.489	0,34%			(28.489)	-0,20%
Costi comuni non attribuiti (valore netto)	596.248	2,66%	215.522	2,55%	17.102		363.624	2,61%
<b>Totale costi comuni</b>	<b>1.810.945</b>	<b>8,08%</b>	<b>1.246.464</b>	<b>14,74%</b>	<b>17.102</b>		<b>547.378</b>	<b>3,93%</b>
<b>EBIDTA</b>	<b>3.074.721</b>	<b>13,72%</b>	<b>2.029.421</b>	<b>23,99%</b>	<b>(51.031)</b>		<b>1.096.331</b>	<b>7,86%</b>
Ammortamenti e svalutazioni	1.810.884	8,08%	173.687	2,05%	811.795		825.402	5,92%
Amm.ti comuni	112.978	0,50%	78.221	0,92%			34.757	0,25%
Accantonamento per rischi	4.039	0,02%	4.039	0,05%			0	0,00%
Altri accantonamenti	63.568	0,28%	63.568	0,75%			0	0,00%
<b>RISULTATO OPERATIVO</b>	<b>1.083.252</b>	<b>4,84%</b>	<b>1.709.906</b>	<b>20,22%</b>	<b>(862.826)</b>		<b>236.172</b>	<b>1,69%</b>
Gestione finanziaria	429.611	1,92%	21.104	0,25%	239.941		168.566	1,21%
Gestione straordinaria	125.149	0,56%	(70.414)	-0,83%	0		195.563	1,40%
<b>RISULTATO ANTE IMPOSTE</b>	<b>528.492</b>	<b>2,4%</b>	<b>1.759.216</b>	<b>20,8%</b>	<b>(1.102.767)</b>		<b>(127.957)</b>	<b>-0,9%</b>

## 5. Allegati Assem Spa

## 5.2 Conto economico 2008

<b>Conto Economico</b>	<b>Totale</b>	<b>%</b>	<b>Totale servizi a rete</b>	<b>%</b>	<b>Assem patrimoniale</b>	<b>%</b>	<b>Altri servizi</b>	<b>%</b>
Ricavi di vendita	5.871.433	81,8%	3.088.949	73,3%			2.782.484	93,8%
Cap./Ric. lavori Interni	812.494	11,3%	734.199	17,4%			78.296	2,6%
Altri Ricavi	90.938	1,3%	70.074	1,7%			20.865	0,7%
Ricavi Prometeo	107.015	1,5%	107.015	2,5%			0	0,0%
Perequazione generale	100.000	1,4%	15.000	0,4%			85.000	2,9%
Perequazione specifica	200.000	2,8%	200.000	4,7%			0	0,0%
<b>VALORE DELLA PRODUZIONE</b>	<b>7.181.881</b>	<b>100,0%</b>	<b>4.215.236</b>	<b>100,0%</b>	<b>0</b>		<b>2.966.645</b>	<b>100,0%</b>
Consumi materie prime	2.709.085	37,7%	183.514	4,4%	0		2.525.571	85,1%
Materiale di consumo e manutenzione	570.517	7,9%	553.859	13,1%	0		16.658	0,6%
<b>MARGINE DI CONTRIBUZIONE</b>	<b>3.902.279</b>	<b>54,3%</b>	<b>3.477.863</b>	<b>82,5%</b>	<b>(0)</b>		<b>424.415</b>	<b>14,3%</b>
Spese per servizi specifici	711.567	9,9%	616.849	14,6%	0		94.718	3,2%
Spese per il personale specifico	939.087	13,1%	939.087	22,3%	0		(0)	0,0%
Canoni e locazioni specifici	107.000	1,5%	32.334	0,8%	66.667		8.000	0,3%
Oneri diversi di gestione specifici	81.904	1,1%	39.465	0,9%	32.491		9.948	0,3%
<b>Totale costi specifici</b>	<b>1.839.558</b>	<b>25,6%</b>	<b>1.627.734</b>	<b>38,6%</b>	<b>99.158</b>		<b>137.773</b>	<b>4,6%</b>
Costo personale di struttura comune	527.163	7,3%	527.163	12,5%	0		(0)	0,0%
Costi comuni per servizi	249.069	3,5%	249.069	5,9%	0		(0)	0,0%
Recupero costo personale ad altri servizi			(25.107)	-0,6%			25.107	
Quote comuni oneri diversi gestione	17.310	0,2%	17.310	0,4%	0		(0)	0,0%
Recupero costi vendita energia (Prometeo)			(61.000)	-1,4%			61.000	
<b>Totale costi comuni</b>	<b>793.541</b>	<b>11,0%</b>	<b>707.434</b>	<b>16,8%</b>	<b>0</b>		<b>61.000</b>	<b>2,1%</b>
<b>EBIDTA</b>	<b>1.269.179</b>	<b>17,7%</b>	<b>1.142.695</b>	<b>27,1%</b>	<b>(99.158)</b>		<b>225.642</b>	<b>7,6%</b>
Ammortamenti e svalutazioni	1.176.308	16,4%	140.298	3,3%	1.028.227		7.782	0,3%
Ammortamenti comuni	42.006	0,6%	42.006	1,0%	0		(0)	0,0%
Accantonamento per rischi	0	0,0%	0	0,0%	0		0	0,0%
<b>RISULTATO OPERATIVO</b>	<b>50.865</b>	<b>0,7%</b>	<b>960.391</b>	<b>22,8%</b>	<b>(1.127.385)</b>		<b>217.860</b>	<b>7,3%</b>
Gestione finanziaria specifica	226.765	3,2%	14.370	0,3%	211.779		616	0,0%
Gestione finanziaria comune	101.340	1,4%	(374)	0,0%	101.714		0	0,0%
Gestione straordinaria	(345.966)	-4,8%	(345.966)	-8,2%	(0)		0	0,0%
<b>RISULTATO ANTE IMPOSTE</b>	<b>68.726</b>	<b>1,0%</b>	<b>1.292.360</b>	<b>30,7%</b>	<b>(1.440.877)</b>		<b>217.243</b>	<b>7,3%</b>

## Concambio

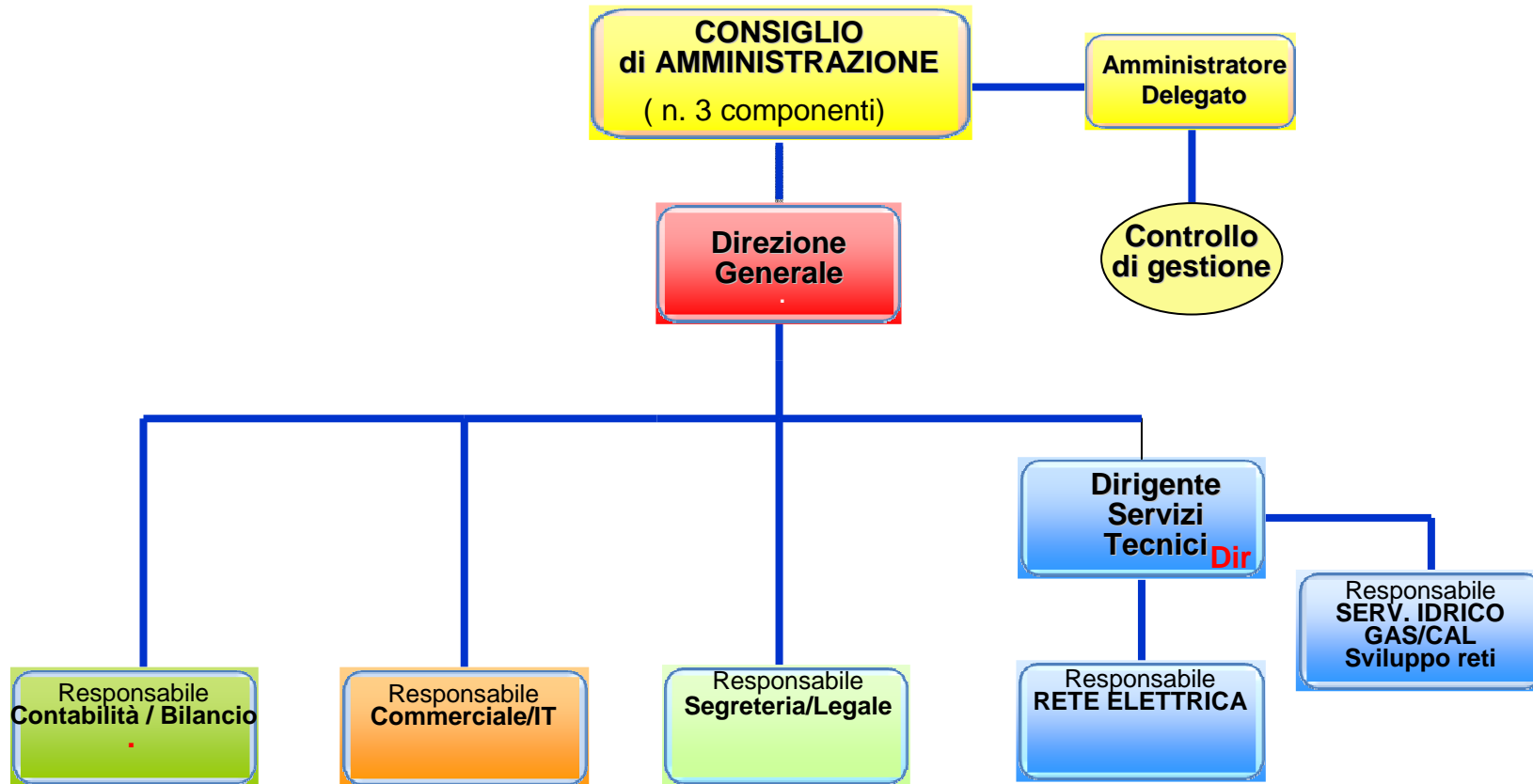
	ASSM TOLENTINO	ASSEM SAN SEVERINO	TOTALE NEWCO	QUOTA TOLENTINO	QUOTA SAN SEVERINO
N. utenti	30.867	19.775	50.642	60,95%	39,05%
Ricavi	8.457.838	4.215.236	12.673.074	66,74%	33,26%
R.o.	1.709.906	960.391	2.670.297	64,03%	35,97%
<b>Media</b>				<b>63,91%</b>	<b>36,09%</b>
<b>Ebitda</b>	<b>2.023.821</b>	<b>1.142.695</b>	<b>3.166.516</b>	<b>63,91%</b>	<b>36,09%</b>

Il rapporto di concambio può essere determinato prendendo in considerazione il numero utenti complessivi i ricavi ed il risultato operativo delle due aziende.

La media del peso delle due strutture rispetto al totale calcolato per ogni indicatore evidenzia un rapporto pari al **63,91% per la Assm e al 36,09% per la Assem: questo valore risulta confermato anche dal rapporto tra l'Ebitda delle due aziende rispetto alla Newco.**

# Consistenza Patrimoniale stimata e Struttura Organizzativa della NewCo

- Patrimonio : 1,8 ML c.ca (64% ASSM – 36% ASSEM)
- Personale : 80 dipendenti (44 ASSM – 36 ASSEM)



# La governance ed i suoi costi

- **ASSM** - Cda 5 membri 44.000 €  
– Collegio 3 membri 29.000 €
- **ASSEM** - Cda 5 membri 20.000 €  
– Collegio 3 membri 28.000 €

Totale  
73.000

Totale  
48,000

Totale  
121.000 €

- **ASSM patrimoniale** - Cda 3 membri 25.500 €  
– Collegio 3 membri 17.000 €
- **ASSEM patrimoniale** - Cda 1 membro 8.000 €  
– Collegio 3 membri 5.000 €
- **ASSM + ASSEM Newco** - Cda 3 membri Pres.12.000€  
» Amm. Deleg. 30.000€  
» Consigliere 6.000€  
– Collegio 3 membri 17.500 €

Totale  
121.000

## 2. Struttura economica società Newco

## 2.1 Conto economico Newco

<b>Conto Economico</b>	<b>Newco Servizi a rete</b>	<b>%</b>	<b>Assm Servizi a rete</b>	<b>%</b>	<b>Assem Servizi a rete</b>	<b>%</b>
Ricavi di vendita	9.884.018	78,0%	6.795.069	80,34%	3.088.949	73,3%
Ricavi per lavori Interni	2.149.163	17,0%	1.414.964	16,73%	734.199	17,4%
Altri Ricavi	216.453	1,7%	146.379	1,73%	70.074	1,7%
Ricavi Prometeo	242.237	1,9%	135.222	1,60%	107.015	2,5%
Perequazione generale	(18.800)	-0,1%	(33.800)	-0,40%	15.000	0,4%
Perequazione specifica	200.000	1,6%			200.000	4,7%
<b>VALORE DELLA PRODUZIONE</b>	<b>12.673.070</b>	<b>100,0%</b>	<b>8.457.834</b>	<b>100,00%</b>	<b>4.215.236</b>	<b>100,0%</b>
Consumi materie prime	1.651.216	13,0%	1.467.702	17,35%	183.514	4,4%
Materiale di consumo e manutenzione	1.321.675	10,4%	767.816	9,08%	553.859	13,1%
<b>MARGINE DI CONTRIBUZIONE</b>	<b>9.700.179</b>	<b>76,5%</b>	<b>6.222.316</b>	<b>73,57%</b>	<b>3.477.863</b>	<b>82,5%</b>
Spese per servizi specifici	2.383.907	18,8%	1.767.058	20,89%	616.849	14,6%
Spese per il personale specifico	1.871.496	14,8%	932.409	11,02%	939.087	22,3%
Recupero costo personale ad altri servizi	0	0,0%		0,00%		0,0%
Canoni e locazioni specifici	114.765	0,9%	82.431	0,97%	32.334	0,8%
Oneri diversi di gestione specifici	203.997	1,6%	164.532	1,95%	39.465	0,9%
<b>Totale costi specifici</b>	<b>4.574.164</b>	<b>36,1%</b>	<b>2.946.430</b>	<b>34,84%</b>	<b>1.627.734</b>	<b>38,6%</b>
Costo netto personale di struttura	1.218.822	9,6%	777.766	9,20%	441.056	10,5%
Addebito personale struttura da altri servizi	253.177	2,0%	253.177	2,99%		0,0%
Costi comuni per servizi	464.590	3,7%	215.522	2,55%	249.069	5,9%
Oneri diversi gestione comuni	17.310	0,1%		0,00%	17.310	0,4%
<b>Totale costi comuni</b>	<b>1.953.899</b>	<b>15,4%</b>	<b>1.246.464</b>	<b>14,74%</b>	<b>707.434</b>	<b>16,8%</b>
<b>EBIDTA</b>	<b>3.172.116</b>	<b>25,0%</b>	<b>2.029.421</b>	<b>23,99%</b>	<b>1.142.695</b>	<b>27,1%</b>
Ammortamenti e svalutazioni	313.985	2,5%	173.687	2,05%	140.298	3,3%
Ammortamenti comuni	120.227	0,9%	78.221	0,92%	42.006	1,0%
Accantonamento per rischi	67.607	0,5%	67.607	0,80%	0	0,0%
<b>RISULTATO OPERATIVO</b>	<b>2.670.297</b>	<b>21,1%</b>	<b>1.709.906</b>	<b>20,22%</b>	<b>960.391</b>	<b>22,8%</b>
Gestione finanziaria specifica	35.474	0,3%	21.104	0,25%	14.370	0,3%
Gestione finanziaria comune	(374)	0,0%			(374)	0,0%
Gestione straordinaria	(416.380)	-3,3%	(70.414)	-0,83%	(345.966)	-8,2%
<b>RISULTATO ANTE IMPOSTE</b>	<b>3.051.577</b>	<b>24,1%</b>	<b>1.759.216</b>	<b>20,8%</b>	<b>1.292.360</b>	<b>30,7%</b>

## 2. Struttura economica società Newco

## 2.2 Commenti alla Newco

Il c.e. della Newco è stato ottenuto dalla somma dei conti economici delle due aziende. In questa fase del lavoro non è stato considerato l'effetto delle sinergie conseguibili con l'aggregazione.

In relazione all'esecuzione di investimenti in economia (eseguiti con manodopera interna) la nuova struttura fatturerà tali lavori alle rispettive società patrimoniali maggiorando i costi di produzione del 5%. Nel conto economico sopra riportato sono recepiti nella voce "Ricavi per lavori interni".

Dal confronto dei bilanci si evidenzia che in termini di Ebitda la Assem presenta una redditività pari al 27,1% rispetto al 23,9% della Assm.

La differenza è da ascrivere alla perequazione generale e specifica pari a 215 k€ contabilizzata tra i ricavi ordinari della Assem. Depurando il conto economico da tale voce, si ottiene un Ebitda pari al 23,2% sostanzialmente in linea con quello di Assm.

In termini di risultato operativo la Assm presenta una redditività del 20,2% rispetto al 22,8% per la Assem. La differenza è da imputare sia alle diverse politiche di ammortamenti (utilizzo di coefficienti mediamente inferiori per la Assm) sia alla minore anzianità dei cespiti della Assem.

**La redditività indicata non tiene ancora conto del canone di utilizzo delle reti che dovrà essere riconosciuto alle società proprietarie delle reti. Si è concordato di determinare annualmente tale canone sulla base del risultato operativo dei rami conferiti dalle due aziende che, sulla base dei dati 2008 sarebbe:**

- **1,7 ml per la Assm**
- **960 k€ per la Assem**

# Efficienza attesa della Struttura

- 1) **Efficienza negli acquisti** (es . gestione contatori, SW fatturazione etc.): **risparmio € 50.000**
- 2) **Contratti servizi** (assicurazioni, telefonia, pulizie, paghe etc.): **risparmio € 75.000**
- 3) **Ottimizzazione uso mezzi operativi:**  
**risparmio € 75.000**
- 4) **Ottimizzazione risorse** (abbattimento straordinario etc.):  
**risparmio € 50.000**
- 5) **Ottimizzazione dei lavori in appalto:**  
**risparmio € 50.000**



**-300.000**

## 2. Conto Economico atteso 2010

<b>Conto Economico 2010</b>	<b>Newco Servizi a rete</b>	<b>%</b>	<b>Assm Servizi a rete</b>	<b>%</b>	<b>Assem Servizi a rete</b>	<b>%</b>
Ricavi di vendita	9.884.018	76,5%	6.795.069	78,03%	3.088.949	73,3%
Ricavi per lavori Interni	2.149.163	16,6%	1.414.964	16,25%	734.199	17,4%
Altri Ricavi	216.453	1,7%	146.379	1,68%	70.074	1,7%
Ricavi Prometeo	242.237	1,9%	135.222	1,55%	107.015	2,5%
Perequazione generale	(18.800)	-0,1%	(33.800)	-0,39%	15.000	0,4%
Perequazione specifica	450.000	3,5%	<b>250.000</b>	2,87%	200.000	4,7%
<b>VALORE DELLA PRODUZIONE</b>	<b>12.923.070</b>	<b>100,0%</b>	<b>8.707.834</b>	<b>100,00%</b>	<b>4.215.236</b>	<b>100,0%</b>
Consumi materie prime	1.651.216	12,8%	1.467.702	16,85%	183.514	4,4%
Materiale di consumo e manutenzione	1.321.675	10,2%	767.816	8,82%	553.859	13,1%
<b>MARGINE DI CONTRIBUZIONE</b>	<b>9.950.179</b>	<b>77,0%</b>	<b>6.472.316</b>	<b>74,33%</b>	<b>3.477.863</b>	<b>82,5%</b>
Spese per servizi specifici	2.383.907	18,4%	1.767.058	20,29%	616.849	14,6%
Spese per il personale specifico	1.871.496	14,5%	932.409	10,71%	939.087	22,3%
Recupero costo personale ad altri servizi	0	0,0%		0,00%		0,0%
Canoni e locazioni specifici	114.765	0,9%	82.431	0,95%	32.334	0,8%
Oneri diversi di gestione specifici	203.997	1,6%	164.532	1,89%	39.465	0,9%
<b>Totale costi specifici</b>	<b>4.574.164</b>	<b>35,4%</b>	<b>2.946.430</b>	<b>33,84%</b>	<b>1.627.734</b>	<b>38,6%</b>
Costo netto personale di struttura	1.218.822	9,4%	777.766	8,93%	441.056	10,5%
Addebito personale struttura da altri servizi	253.177	2,0%	253.177	2,91%		0,0%
Costi comuni per servizi	464.590	3,6%	215.522	2,48%	249.069	5,9%
Oneri diversi gestione comuni	17.310	0,1%		0,00%	17.310	0,4%
<b>Totale costi comuni</b>	<b>1.953.899</b>	<b>15,1%</b>	<b>1.246.464</b>	<b>14,31%</b>	<b>707.434</b>	<b>16,8%</b>
<b>Risparmi attesi</b>	<b>(300.000)</b>					
<b>EBITDA</b>	<b>3.722.116</b>	<b>28,8%</b>	<b>2.279.421</b>	<b>26,18%</b>	<b>1.142.695</b>	<b>27,1%</b>
Ammortamenti e svalutazioni	313.985	2,4%	173.687	1,99%	140.298	3,3%
Ammortamenti comuni	120.227	0,9%	78.221	0,90%	42.006	1,0%
Accantonamento per rischi	67.607	0,5%	67.607	0,78%	0	0,0%
<b>RISULTATO OPERATIVO</b>	<b>3.220.297</b>	<b>24,9%</b>	<b>1.959.906</b>	<b>22,51%</b>	<b>960.391</b>	<b>22,8%</b>
Gestione finanziaria specifica	35.474	0,3%	21.104	0,24%	14.370	0,3%
Gestione finanziaria comune	(374)	0,0%			(374)	0,0%
Gestione straordinaria	(416.380)	-3,2%	(70.414)	-0,81%	(345.966)	-8,2%
<b>RISULTATO ANTE IMPOSTE</b>	<b>3.601.577</b>	<b>27,9%</b>	<b>2.009.216</b>	<b>23,1%</b>	<b>1.292.360</b>	<b>30,7%</b>

# Società patrimoniali

Si è in seguito valutata la sostenibilità economico – finanziaria delle società patrimoniali che residuano dopo il conferimento dei servizi a rete.

In termini economici alle società proprietarie delle reti sono stati imputati:

- **il canone di utilizzo delle reti**
- **gli ammortamenti relativi alle reti ed alla sede;**
- **gli oneri finanziari sui contratti di mutuo specifici per le reti**
- **gli altri oneri di gestione che rimangono in capo al proprietario (Ici, occupazione suolo pubblico, ecc.)**

Il canone per l'utilizzo della rete che la Newco dovrà versare alle società proprietarie delle reti è stato considerato pari al risultato operativo dei rami conferiti dalle due aziende e quindi risulta pari a:

- **1,7 ml per la Assm**
- **960 k€ per la Assem**

In termini di uscite finanziarie si sono considerate le quote capitale dei mutui ed il cash flow dei servizi che non saranno conferiti alla Newco.

L'analisi prospettica evidenzia che entrambe le società patrimoniali sono in grado produrre flussi di cassa positivi dopo il rimborso dei mutui specifici ai servizi a rete.

## 4. Società patrimoniali

## 4.1 Sostenibilità economico - finanziaria

### Assm Spa: flussi di cassa prospettici società patrimoniale

	2010		2011		2012		2013	
<b>Canone utilizzo reti</b>	1.709.906	100%	1.709.906	100%	1.709.906	100%	1.709.906	100%
<b>Ammortamenti</b>	860.650	50%	958.361	56%	1.056.072	62%	1.153.783	67%
<b>Spese generali</b>	47.520	3%	47.520	3%	47.520	3%	47.520	3%
<b>Ici</b>	3.511	0%	3.511	0%	3.511	0%	3.511	0%
<b>Risultato operativo</b>	798.225	47%	700.514	41%	602.803	35%	505.092	30%
<b>Interessi su mutui servizi a rete</b>	142.094	8%	131.920	8%	116.256	7%	102.698	6%
<b>TOT. COSTI FISSI</b>	1.053.776	62%	1.141.313	67%	1.223.360	72%	1.307.512	76%
<b>UTILE ANTE IMPOSTE</b>	656.130	38%	568.594	33%	486.547	28%	402.394	24%
Ires	181.401	10,6%	157.329	9,2%	134.766	7,9%	111.624	6,5%
Irap	379	0,0%	333	0,0%	287	0,0%	241	0,0%
<b>UTILE NETTO</b>	474.350	28%	410.932	24%	351.494	21%	290.530	17%
<b>CASH FLOW (Utile netto + ammort.)</b>	1.335.000		1.369.293		1.407.566		1.444.313	
<b>Mutui da rimborsare (capitale)</b>	389.775		402.486		415.613		429.171	
<b>Totale flussi di cassa</b>	945.225		966.807		991.953		1.015.141	